

\*imagin'amo

RAPPORT D'ACTIVITÉ  
2025





# SOMMAIRE

<b>01</b>	Mot d'introduction	<b>3</b>	<b>04</b>	Répartition du public accompagné	<b>10</b>
<b>02</b>	Chiffres clés	<b>4</b>		Analyse	<b>11</b>
<b>03</b>	Analyse générale de l'activité	<b>5</b>		<b>En résumé</b>	<b>12</b>
	Actions collectives	<b>6</b>	<b>05</b>	Valeurs et missions d'Imagin'AMO	<b>13</b>
	Actions individuelles	<b>7</b>	<b>06</b>	Les projets 2025	<b>15</b>
	Travail de rue	<b>8</b>		Proximité	<b>16</b>
	Lecture croisée	<b>9</b>		École	<b>18</b>
				Citoyenneté	<b>23</b>
				Santé	<b>27</b>
				Activités	<b>29</b>
				Accompagnement	<b>31</b>
				Autonomie	<b>33</b>
			<b>07</b>	Perspectives et défis	<b>34</b>
			<b>08</b>	L'équipe	<b>35</b>
			<b>09</b>	Implications Partenaires et soutiens financiers	<b>36</b>
			<b>10</b>	Remerciement	<b>38</b>





# MOT D'INTRODUCTION

L'année 2025 aura été, pour Imagin'AMO, une année charnière : une **année de changement**, mais surtout une **année de progrès**. Dans un contexte social qui évolue vite et où les besoins des jeunes et des familles se complexifient, notre institution a choisi de **se réinventer** pour rester au plus proche du terrain, fidèle à ses valeurs et résolument tournée vers l'avenir.

D'abord, 2025 a été marquée par une dynamique de transformation interne. **Une nouvelle équipe** (renforcée et pluridisciplinaire) s'est consolidée, apportant de nouvelles énergies, des regards complémentaires et une capacité accrue à accompagner les situations individuelles comme les projets collectifs. Cette évolution a été l'occasion de **revisiter nos pratiques, de mieux articuler nos actions (proximité, école, citoyenneté, santé, activités, accompagnement), et de renforcer encore notre ancrage sur nos territoires d'intervention.**

Ensuite, cette année a aussi symbolisé une nouvelle étape dans notre manière de nous présenter et de communiquer. Après 15 ans, **Imagin'AMO a "fait peau neuve"** : nouveau logo, nouvelle charte graphique, nouveau site internet plus clair, plus intuitif et adapté à tous les supports. Ce changement d'identité n'est pas un simple relooking : il raconte une structure en mouvement, attentive aux réalités d'aujourd'hui, et déterminée à rester connectée aux jeunes, aux familles, ainsi qu'à l'ensemble de ses partenaires.

Enfin, 2025 confirme la vitalité de notre mission d'Action en Milieu Ouvert : un service gratuit, confidentiel et volontaire, qui écoute, soutient, accompagne et agit au quotidien, au plus près des lieux de vie.

Les chiffres parlent d'eux-mêmes et traduisent l'intensité du travail mené : **plus de 1 276 actions individuelles, 314 suivis, 110 sorties de travail de rue, 590 bénéficiaires, ainsi que plus de 2 500 bénéficiaires touchés via des actions collectives.**

Ce rapport d'activité 2025 témoigne de cette **année de transition constructive** : une année où nous avons consolidé nos bases, ouvert de nouvelles perspectives, développé de nouveaux projets, et continué à défendre l'essentiel : **la place des jeunes, leurs droits, leur pouvoir d'agir, et la force du lien avec les familles.**

Bonne lecture.

Pierre Cantraine



# QUELQUES CHIFFRES

**NOMBRE TOTAL  
D'ACTIVITÉS  
COLLECTIVES**

**140**

**NOMBRE DE  
BÉNÉFICIAIRES  
TOUCHÉS EN  
COLLECTIF**

**2198**

**NOMBRE DE  
NOUVEAUX  
BÉNÉFICIAIRES**

**590**

**NOMBRE DE  
D' ACTIONS  
INDIVIDUELLES**

**1276**

# EN QUELQUES MOTS...

En 2025, l'AMO a comptabilisé **590 bénéficiaires**, soit l'ensemble des personnes ayant eu recours, à un moment ou un autre, aux services proposés par l'AMO. Cela comprend aussi bien des jeunes ou familles rencontrés ponctuellement pour une demande précise que des situations nécessitant un accompagnement plus soutenu.

Parmi eux, **90 bénéficiaires sont actifs**, soit **15 % du public accompagné**. Il s'agit de situations avec un dossier ouvert, un accompagnement inscrit dans la durée et plusieurs contacts réguliers, sans interruption prolongée. À l'inverse, **85 % des bénéficiaires correspondent davantage à des demandes ponctuelles**, de l'écoute, de l'orientation ou un premier niveau d'intervention.

Cette distinction est importante car elle permet de mieux comprendre le volume des **1 270 actions individuelles réalisées (dont 25% sont des suivis individuels)** sur l'année. Toutes les situations ne mobilisent pas le service de la même manière : les bénéficiaires actifs concentrent naturellement une part importante du travail individuel, avec des besoins de suivi, de coordination et d'accompagnement plus conséquents.

En tenant compte du fonctionnement du service, soit environ **244 jours réellement accessibles** à l'accompagnement individuel sur l'année (en intégrant les semaines de stages, camps et actions collectives plus intensives), cela représente une moyenne de **plus de 5 actions individuelles par jour d'ouverture et de 1,5 suivis journalier**. Ces chiffres illustrent une activité soutenue et régulière.

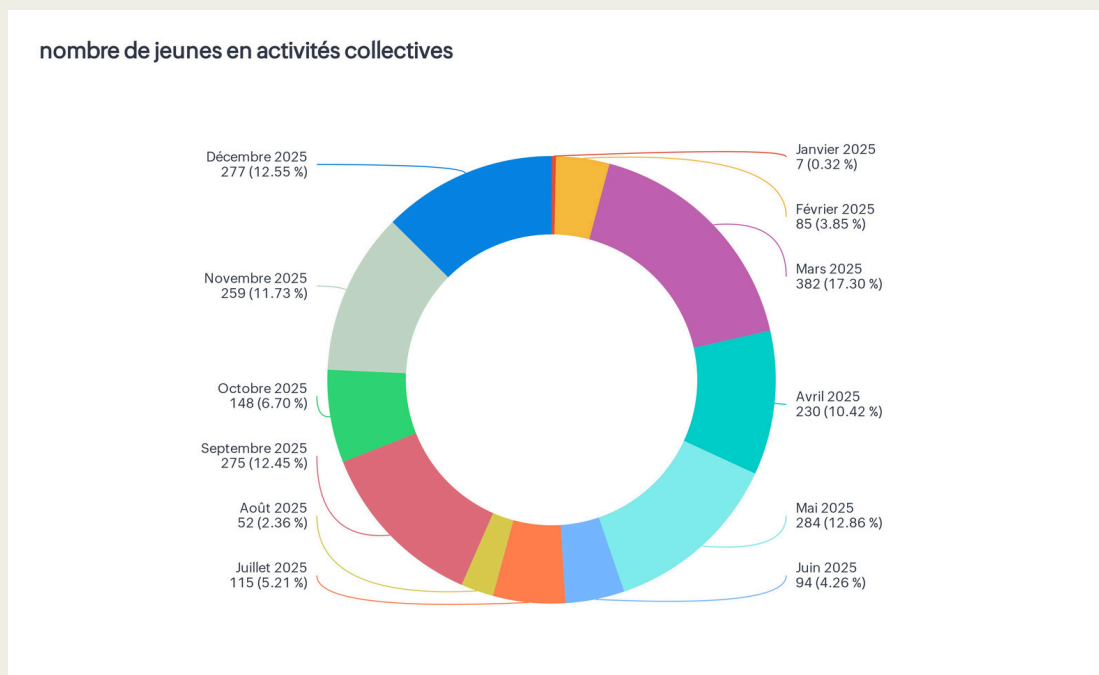
Sur le plan collectif, **140 activités** ont permis de toucher **2 198 jeunes**, soit une **moyenne d'environ 16 participants par action**. Cette moyenne recouvre des réalités variées : petits groupes de proximité, animations en milieu scolaire, stages, camps ou événements plus larges comme certaines actions partenariales.

Ces données montrent bien la complémentarité des approches :

*“Le collectif permet d'aller à la rencontre d'un public large et de créer du lien, tandis que l'individuel mobilise davantage le service sur des situations nécessitant un accompagnement plus approfondi.”*

# QUELQUES TABLEAUX

## NOMBRE DE BÉNÉFICIAIRES TOUCHÉS EN COLLECTIF / MOIS



Les activités collectives ont permis de toucher **2198 jeunes sur l'année**. La fréquentation n'est pas linéaire et varie selon les périodes, en lien direct avec les actions menées et les dynamiques du terrain.

Le **pic le plus important** est observé en **mars** (382 participations), principalement en raison des nombreuses animations réalisées dans les établissements scolaires, notamment autour des assuétudes, qui ont permis de rencontrer un public large dans un cadre structuré et régulier.

D'autres périodes montrent également une forte mobilisation, notamment en **mai (284)**, **septembre (275)**, **novembre (259)** et **décembre (277)**. En mai, cette dynamique s'explique par plusieurs actions extérieures importantes, comme des stands et animations dans les écoles, mais aussi une sortie jeunesse à Walibi en partenariat avec le CPAS de Gembloux, qui a mobilisé un nombre conséquent de jeunes.

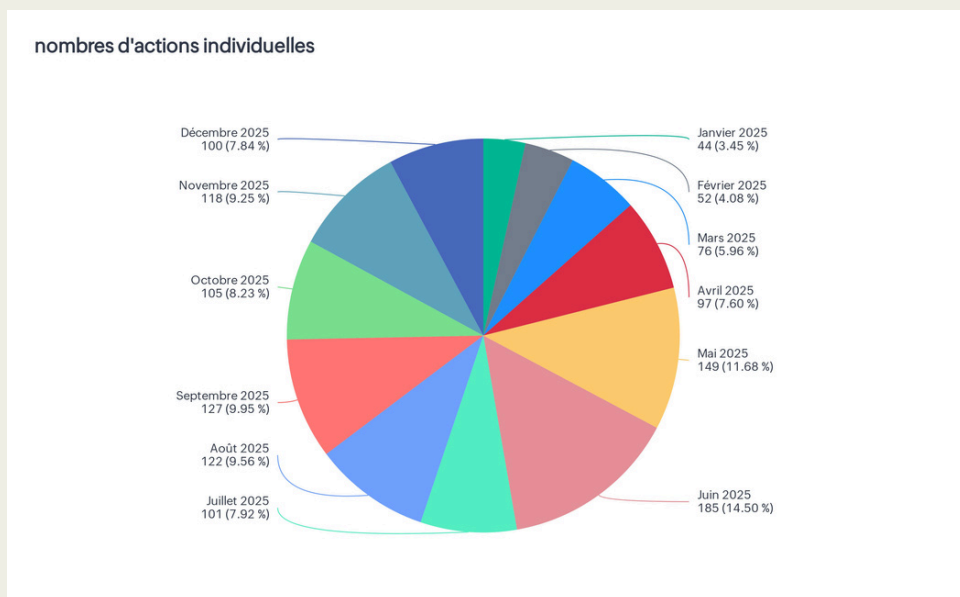
En septembre, notre présence au Wally a constitué un moment fort de visibilité et de rencontre avec le public jeune.

En **novembre et décembre**, la hausse s'explique par le cumul des stages, camps, soirées du projet Be Alcool et de la forte fréquentation du projet AR Games, dont le local à l'Athénée devient particulièrement attractif durant les périodes de mauvais temps.

À l'inverse, **janvier (7)** apparaît logiquement comme un mois plus faible, en raison de la reprise après les congés et d'un début d'année davantage consacré à la relance organisationnelle. **Août (52)** reste également plus modéré, ce qui correspond aux rythmes estivaux et aux périodes de vacances.

**Dans l'ensemble, ces chiffres confirment une forte capacité du service à mobiliser des groupes importants de jeunes lorsque des actions collectives ciblées et structurées sont proposées.**

# NOMBRE DE D' ACTIONS INDIVIDUELLES/MOIS



Les accompagnements individuels présentent une dynamique plus progressive sur l'année avec **1276 actions individuelles réalisées**.

Après un démarrage plus modéré en janvier (44) et février (52), les chiffres augmentent progressivement jusqu'à atteindre un point culminant en juin (185).

Cette progression doit être analysée à plusieurs niveaux. D'une part, l'année 2025 correspond à la **mise en place de notre nouvel outil de suivi**, qui permet un encodage plus structuré, plus précis et un meilleur traçage des interventions individuelles.

L'appropriation progressive de cet outil par l'équipe explique en partie cette montée en puissance, certains actes étant désormais davantage formalisés qu'auparavant.

D'autre part, cette augmentation traduit également une montée réelle de l'activité du service

Le pic observé en juin s'explique très concrètement par les **nombreuses sollicitations** liées à la fin d'année scolaire :

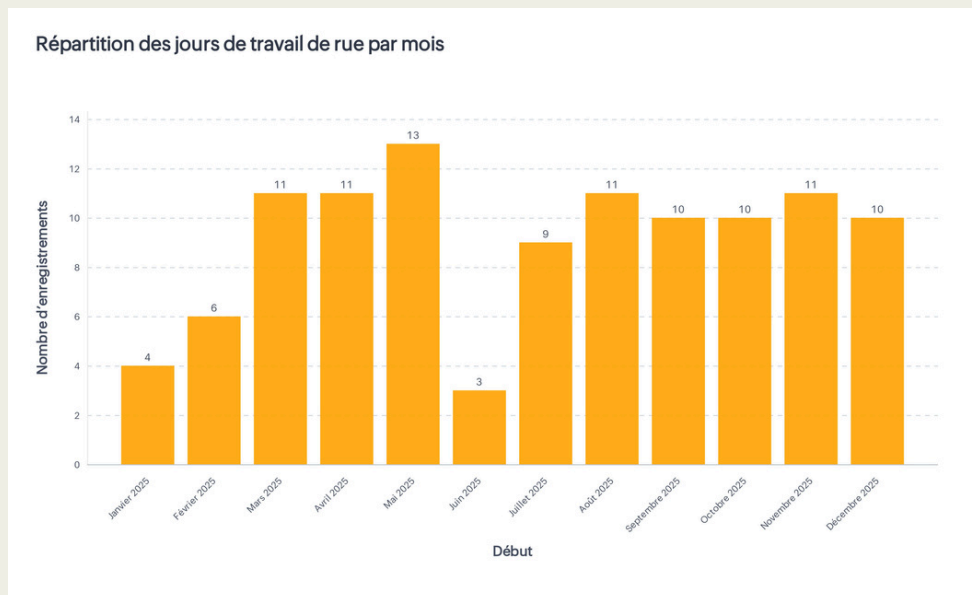
Questionnements autour de la réussite, réorientations, choix d'études, tensions scolaires, projets pour l'année suivante ou situations de décrochage nécessitant un accompagnement rapide.

**Le second semestre** reste particulièrement soutenu avec des chiffres élevés et **stables entre août et novembre**, ce qui témoigne d'un **ancrage solide** du service dans l'accompagnement individuel.

Au-delà des chiffres, cette progression laisse penser :

**QU'UNE FOIS LE LIEN CRÉÉ : LES JEUNES ET LES FAMILLES IDENTIFIENT DAVANTAGE L'AMO COMME UN LIEU RESSOURCE VERS LEQUEL SE TOURNER DE MANIÈRE SPONTANÉE.**

# SORTIES DE TRAVAIL DE RUE



Le travail de rue présente une lecture différente et doit être analysé à la lumière du contexte institutionnel de 2025.

Au total, **110 sorties de travail** de rue ont été réalisées sur l'année, avec une montée en puissance progressive après un début plus limité. Les chiffres plus faibles observés en **janvier (4) et février (6)** s'expliquent naturellement par la période hivernale.

Les conditions climatiques rendent la présence des jeunes dans l'espace public moins importante, ce qui diminue mécaniquement la pertinence et l'efficacité de certaines sorties. Mais cette lecture saisonnière n'explique pas tout.

L'année 2025 a également été une année de relance du travail de rue, avec une volonté claire de redéployer cette pratique, tout en repensant notre manière de l'aborder.

Il a fallu **retravailler** notre posture, nos horaires, notre présence sur certains territoires et **reconstruire** une dynamique de terrain cohérente avec les réalités actuelles des jeunes. Le **mois de juin (3 sorties)** illustre d'ailleurs que le travail de rue **reste tributaire de nombreux paramètres organisationnels et contextuels**.

À partir du printemps, **la dynamique se stabilise** nettement avec une présence régulière oscillant entre **9 et 13 sorties mensuelles**, témoignant d'un réel réinvestissement de cette pratique par l'équipe.

# RÉSUMÉ CROISÉ

L'**observation croisée** des trois graphiques met en évidence plusieurs dynamiques complémentaires.

D'abord, les **actions collectives et les accompagnements individuels ne suivent pas exactement la même temporalité**, mais semblent néanmoins se nourrir mutuellement.

Les pics d'activités collectives observés au printemps, avec les animations scolaires et événements de grande ampleur, **semblent précéder ou accompagner une augmentation des accompagnements individuels**.

On peut raisonnablement faire l'hypothèse d'un **effet passerelle** : les jeunes rencontrés dans le cadre d'animations collectives, de stands, d'événements ou d'activités plus informelles identifient progressivement le service comme un espace de confiance et reviennent ensuite pour des demandes plus personnelles.

Le **même raisonnement** peut être appliqué au **travail de rue**. Même si le lien n'est pas strictement mécanique, le redéploiement progressif des sorties de terrain coïncide avec une stabilisation de l'activité individuelle sur le second semestre.

La **présence dans l'espace public** reste un **levier fondamental** de repérage, de création de lien et d'accroche.

L'exemple d'Eghezée, évoqué précédemment, illustre bien cette logique : une présence collective existe, mais sans ancrage territorial suffisamment identifiable, le passage vers l'accompagnement individuel reste plus limité.

Ces données viennent confirmer un constat de terrain central : **la visibilité, la régularité et la proximité du service influencent directement sa fréquentation**.

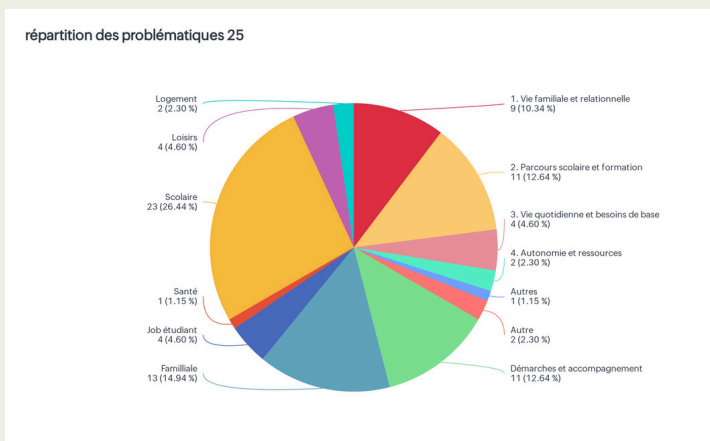
Plus les jeunes rencontrent l'AMO dans différents espaces, plus ils développent une confiance suffisante pour s'en saisir comme ressource.

L'année 2025 montre ainsi toute la complémentarité entre les différentes modalités d'intervention.

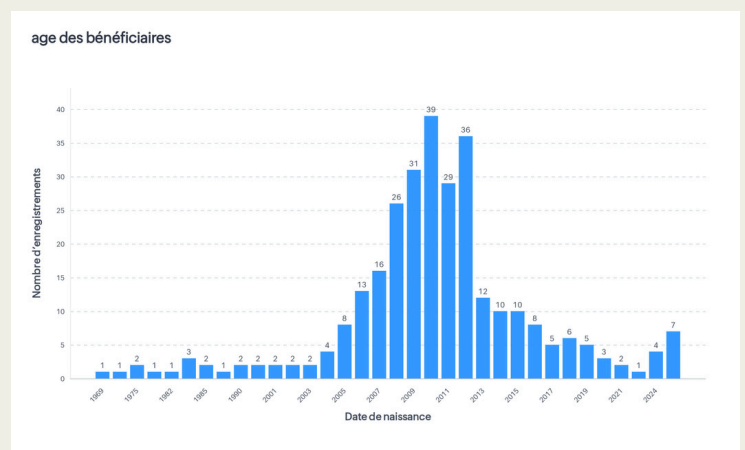
**LE COLLECTIF MOBILISE, LE TRAVAIL DE RUE CRÉE L'ACCROCHE, ET L'INDIVIDUEL PERMET L'ACCOMPAGNEMENT EN PROFONDEUR. CE SONT BIEN CES ARTICULATIONS QUI DONNENT TOUTE SA COHÉRENCE À L'ACTION DE L'AMO.**

# QUELQUES CHIFFRES RÉPARTITION

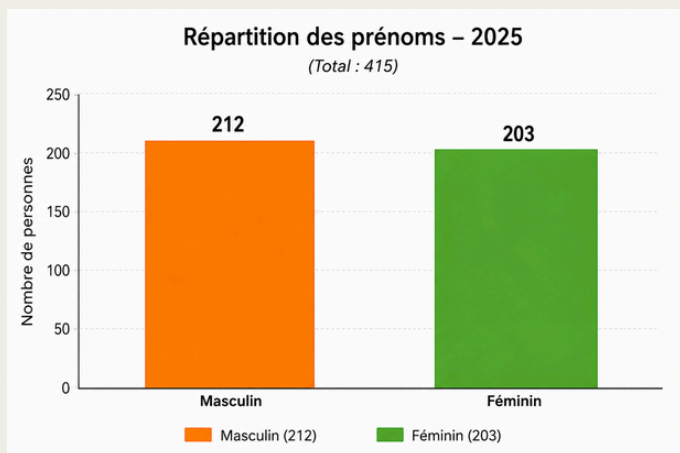
## RÉPARTITION DES PROBLÉMATIQUES



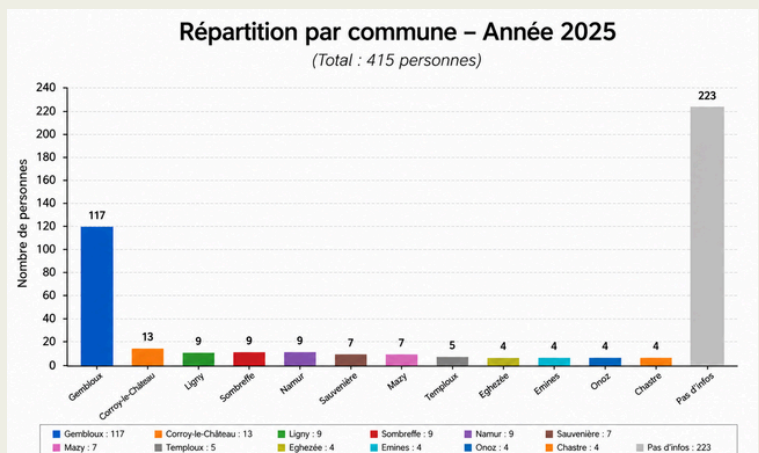
## ÂGE DES BÉNÉFICIAIRES



## GENRE BÉNÉFICIAIRES



## COMMUNE



Comme évoqué 2025 a été une **année de transition** avec la mise en place de notre nouveau système de suivi, ce qui invite à une lecture prudente de certaines données.

Comme pour la répartition des problématiques, celle-ci repose sur une base encore partielle et ne reflète donc pas l'ensemble des situations rencontrées.

Malgré cela, les tendances restent cohérentes avec notre réalité de terrain, notamment autour **du scolaire, des questions familiales et des démarches d'accompagnement**. La question de l'autonomie, bien que peu visible ici, traverse selon nous une grande partie des situations rencontrées.

Le nombre de bénéficiaires enregistrés en 2025 s'élève à **590 personnes**. Ce chiffre reflète l'activité du service, mais doit être interprété aussi avec prudence. En effet, lors du déploiement du nouvel outil, certains jeunes déjà accompagnés avant 2025 ont également été intégrés dans la base de données.

Cette année constitue donc un **point de départ méthodologique**, ce qui influencera naturellement les comparaisons avec les exercices futurs, notamment le rapport d'activité 2026 qui reposera sur une base de données pleinement stabilisée.

Afin d'affiner l'analyse, une estimation tenant compte des doublons et réencodages permet de retenir une base de travail plus représentative de **415 bénéficiaires distincts**.

Concernant le profil du public accompagné, la répartition entre garçons et filles apparaît particulièrement équilibrée, avec **51 % de garçons pour 49 % de filles**.

Cette quasi-parité confirme que le service rejoint un public diversifié, sans déséquilibre notable lié au genre.

Le public est très majoritairement composé d'adolescents, avec environ 75 % des bénéficiaires âgés de 13 à 18 ans. Les 18-21 ans représentent environ 15 % du public. Cette répartition confirme que le cœur de notre action se situe pleinement auprès des jeunes en période d'adolescence.

Sur le plan territorial, la majorité des bénéficiaires accompagnés provient logiquement de Gembloux, avec environ 117 jeunes, soit un peu plus d'un quart du public analysé.

Les données montrent également une présence sur les communes périphériques telles que Corroy-le-Château (13), Ligny (9), Sombreffe (9), Namur (9), Sauvenière (7) ou encore Mazy (7), ce qui **témoigne du rayonnement** du service au-delà de son territoire central.

Cette lecture doit toutefois être nuancée par le fait qu'une part importante des encodages, **estimée à 223 bénéficiaires**, ne permet pas d'identifier précisément la commune de résidence.

Au-delà des chiffres, certains constats de terrain méritent d'être soulignés. Le **territoire d'Eghezée, par exemple, attire particulièrement l'attention**. Si les demandes d'accompagnement individuel y restent aujourd'hui relativement limitées dans nos statistiques, cela ne signifie pas pour autant une absence de besoins.

Plusieurs actions collectives y ont été menées avec succès au cours de l'année, démontrant une réelle capacité à mobiliser les jeunes sur ce territoire.

Ce décalage entre participation collective et faible recours à l'aide individuelle questionne notre présence territoriale.

**L'expérience montre qu'une implantation visible, régulière et identifiable facilite considérablement l'accès des jeunes aux services d'aide.**

## En résumé

Lorsqu'un lieu est clairement repéré et qu'une présence éducative s'inscrit dans la durée, les jeunes s'approprient plus facilement le service et le passage vers une demande d'accompagnement devient plus naturel.

Dans cette perspective, **Eghezée représente un axe de développement** important pour les années à venir.

Le renforcement de notre présence sur cette zone, voire la réflexion autour d'une **antenne de proximité à moyen terme**, pourrait améliorer l'accessibilité du service, favoriser un meilleur repérage des besoins et développer davantage l'accompagnement individuel auprès des jeunes et des familles.

Concernant l'activité individuelle, **1 270 actions individuelles ont été réalisées en 2025**.

Rapporté à l'organisation théorique du service, cela représente une moyenne de **plus de 5 interventions par jour d'ouverture**, illustrant une activité soutenue et continue, entre permanences, suivis éducatifs, accompagnements et interventions ponctuelles.

Du côté du collectif, **140 actions** ont été organisées, permettant de toucher **2198 jeunes**, soit une moyenne d'environ **18 participants par activité**.

Ces chiffres recouvrent des réalités diverses : animations en milieu scolaire, actions de sensibilisation, événements, stages, camps ou projets collectifs plus ciblés.

Le **public** est majoritairement composé de bénéficiaires âgés de **13 à 18 ans**. Les **18-21 ans** représentent environ **15 %** du public.

L'ensemble de ces données témoigne d'une **bonne visibilité du service** auprès des jeunes et des familles, qui identifient l'AMO comme un **espace ressource**, tant pour des accompagnements individuels que pour des actions collectives.

Le volume important d'interventions confirme également une **année particulièrement dynamique pour l'AMO**.

Cette intensité s'explique par une **posture proactive de l'équipe**, le renforcement des ressources humaines avec l'**arrivée de 2 ETP supplémentaires**, mais aussi par une volonté claire de relancer, structurer et développer durablement le service.

**MALGRÉ UNE ANNÉE DE TRANSITION ORGANISATIONNELLE IMPORTANTE, 2025 CONFIRME UNE ACTIVITÉ DENSE, UN ANCRAGE TERRITORIAL FORT ET UNE MOBILISATION SIGNIFICATIVE DE L'AMO AUPRÈS DES JEUNES ET DES FAMILLES.**

# LES VALEURS D'IMAGIN'AMO

## ACCESSIBILITÉ & GRATUITÉ

Un service ouvert à tous les jeunes et leurs familles, sans barrière financière.

## ÉCOUTE & RESPECT

Une posture d'accueil attentive, bienveillante, et un accompagnement respectueux des personnes et de leur rythme.

## AUTONOMIE & POUVOIR D'AGIR

Confiance dans les capacités de chacun, encouragement à trouver ses propres solutions, tout en restant présent.

## PROXIMITÉ & SOLIDARITÉ EN RÉSEAU

Ancrage local, travail en confiance avec écoles/associations/familles pour créer du lien et renforcer la solidarité, avec participation des jeunes et valorisation de leurs forces.

*« À travers l'écoute, le respect, l'autonomie et le lien avec le terrain, nous continuons à avancer aux côtés des jeunes et de leurs familles, pour que chaque force devienne un appui et chaque difficulté, un passage vers des solutions. »*



# LES PROJETS



1 PROXIMITÉ

2 ÉCOLE

3 CITOYENNETÉ

4 SANTÉ

5 ACTIVITÉS

6 ACCOMPAGNEMENT

7 AUTONOMIE





« Au début je ne voulais parler à personne... puis, en les croisant en rue, j'ai compris que je pouvais avancer à mon rythme et que je n'étais plus tout seul. »

## LE TRAVAIL DE RUE

### EN BREF...

Le travail de rue, c'est aller à la rencontre des jeunes dans leurs lieux de vie (quartiers, espaces publics, environs), sans rendez-vous et sans jugement. Cette présence régulière permet de créer un climat de confiance, d'ouvrir un espace d'échange, d'identifier les besoins et, si le jeune le souhaite, de proposer un accompagnement ou une mise en lien avec les bonnes ressources.

### NOS TERRITOIRES & HORAIRES

#### Éghezée

- Lundi | 16h-18h Quartier du Bocage

#### Gembloux

- Mardi | 12h-14h Centre-ville, parking de l'Hôtel de Ville
- Mercredi | 14h-17h QTV / Parc du CPAS
- Jeudi | 15h-17h - Sortie du Collège Saint-Guibert primaire

#### Sombreffe

- Mercredi | 14h-17h - Agora

#### Resto du Cœur

- Présence le mardi ou le jeudi

### LES CHIFFRES

# 250

Total d'heures

# 73

Sorties à Gembloux

# 23

Sorties à Sombreffe

# 1

Sortie à la Bruyère

# 13

Sorties à Eghezée

### OBJECTIFS À VENIR

- Renforcer fortement notre présence à Éghezée.
- Tenir cette présence dans la durée, malgré des situations plus complexes et des jeunes parfois plus difficiles à accrocher



« Avant, on venait juste pour manger, maintenant, avec les activités, mes enfants se sentent attendus, et moi j'ai enfin osé demander de l'aide et parler de ce qu'on vit. »

## RESTO DU COEUR

### EN BREF...

Notre présence au resto du cœur est primordiale, nous touchons un public vulnérable avec des besoins spécifiques.

En 2025, nous avons décidé de changer notre façon de faire lors de ce travail de proximité. En effet, nous avons mis en place des activités avec les enfants présents. Cela nous a permis de créer davantage un lien de confiance avec ces jeunes mais également avec les parents.

De nouvelles demandes ont été émises via notre présence sur place, les parents, grands-parents.

De plus nous participons et collaborons pour des activités extra, souper de Noël, carnaval de Gembloux,...

### LES CHIFFRES

22

Présence

15

Bénéficiaires récurrents

107

Participations de jeunes

### OBJECTIFS À VENIR

- Continuer notre présence les mardis, pouvoir offrir aux enfants un accompagnement en dehors des restos du cœur, proposer des activités/stages/camps à moindre coût



« Cette semaine, j'ai arrêté de me sentir "nul" : j'ai compris que j'avais des capacités, et ça m'a redonné l'envie d'avancer. »

## IMAGIN'TOI

### EN BREF...

Imagin'Toi propose des semaines "hors du cadre" pour des jeunes du secondaire de Gembloux, Sombreffe et Éghezée qui sont démotivé·e·s, en décrochage ou en questionnement : l'objectif est de (re)découvrir ses forces, reprendre confiance, dépasser des obstacles et se rapprocher de ses envies et projets, dans une dynamique positive.

La participation se met en place via une convention tripartite (école, parents, jeune), ce qui permet aussi à l'école de couvrir le jeune pendant toute la durée du projet

### LES CHIFFRES

# 24

Journées

# 36

Jeunes

# 21

Nouveaux jeunes

### OBJECTIFS À VENIR

- Réussir à accrocher des jeunes parfois déjà éloignés de l'école, et lever les freins pratiques



« Au début je venais juste pour jouer, puis petit à petit j'ai trouvé un endroit où je pouvais parler, rencontrer du monde et me sentir à ma place. »

## AR-GAME

### EN BREF...

Le projet AR Games, développé en partenariat avec l'Athénée de Gembloux, propose un espace de rencontre régulier au sein même de l'école à destination des jeunes du secondaire.

À raison d'une présence hebdomadaire, ce projet offre un cadre convivial et accessible où les jeunes peuvent se retrouver autour du jeu, de moments d'échange et d'activités plus informelles.

Au-delà de l'aspect ludique, AR Games constitue un véritable espace d'accroche permettant de créer du lien avec des jeunes qui ne pousseraient pas spontanément la porte d'un service d'aide.

L'objectif est de proposer une présence éducative de proximité, directement dans un lieu fréquenté par les jeunes, afin de favoriser la rencontre, l'expression, la création de lien de confiance et, lorsque cela est nécessaire, l'orientation vers un accompagnement plus individualisé.

### LES CHIFFRES

# 16

Activités

# 538

Participations

### OBJECTIFS À VENIR

- Faire rayonner davantage le projet au sein de l'école et faire plus de liens vers nos activités au sein de l'AMO.



« Je suis venu chercher une info, et finalement j'ai trouvé un endroit où on prend le temps d'écouter et de m'aider à avancer. »

## INFOR JEUNES

### EN BREF...

Le projet Infor Jeunes s'inscrit comme un service de première ligne, accessible et réactif, permettant aux jeunes d'obtenir rapidement une information, une orientation ou un premier soutien face aux questions qu'ils rencontrent dans leur quotidien.

Qu'il s'agisse de scolarité, formation, emploi, logement, droits sociaux, démarches administratives ou questionnements plus personnels, l'objectif est d'offrir un espace d'accueil clair, accessible et sans formalité lourde.

Au-delà de l'information, ce dispositif constitue souvent une première porte d'entrée vers l'AMO, permettant de créer un premier lien de confiance, d'identifier certains besoins plus larges et, lorsque cela s'avère nécessaire, d'orienter le jeune vers un accompagnement plus spécifique ou un suivi plus approfondi.

## LES CHIFFRES

# 1271

demandes

## OBJECTIFS À VENIR

- Réussir à faire connaître d'avantage ce point relais infor jeune



« Avant, je me sentais vite dépassé avec l'école. Ici, j'ai trouvé de l'aide, mais surtout un endroit où on croit encore en moi. »

## ÉCOLE DE DEVOIRS

### EN BREF...

Le projet École des devoirs, porté par COALA en partenariat avec Objectif Emploi Gembloux (OEG) et l'AMO, s'adresse spécifiquement aux jeunes du secondaire ayant besoin d'un cadre, d'un soutien ou d'un accompagnement dans leur parcours scolaire.

Dans ce cadre partenarial, l'AMO est présente une fois par semaine au sein du dispositif. Si le projet est porté opérationnellement par COALA, notre intervention se concentre davantage sur le volet préventif, éducatif et psycho-social, avec une attention particulière portée aux situations de décrochage, de démotivation, aux difficultés personnelles ou familiales pouvant impacter le parcours scolaire.

Ce partenariat permet d'offrir une réponse complémentaire et cohérente, en combinant soutien scolaire, prévention et accompagnement plus global du jeune lorsque cela est nécessaire.

### LES CHIFFRES

21

Présences de l'amo

189

Participations

### OBJECTIFS À VENIR

- Réussir à faire venir davantage de jeunes de l'AMO de manière récurrente, et pas uniquement lors de notre jour de présence.



« Au départ, on pensait juste avoir une animation. Finalement, ça nous a permis de mieux comprendre ce qu'on vivait et de savoir vers qui se tourner. »

## ANIMATION DANS LES ÉCOLES

### EN BREF...

Le projet Animations en milieu scolaire permet à l'AMO d'intervenir auprès d'écoles ou de services autour de thématiques touchant les réalités des jeunes : harcèlement, réseaux sociaux, consommations, estime de soi, dynamique de groupe ou prévention plus ciblée.

Ces interventions s'inscrivent dans une logique de prévention et de réponse durable. L'objectif n'est pas uniquement de répondre à une difficulté ponctuelle, mais aussi d'outiller les équipes demandeuses et, si nécessaire, d'orienter vers les partenaires les plus adaptés.

L'idée est de construire des réponses cohérentes et pérennes autour des besoins identifiés, au bénéfice des jeunes comme des professionnels qui les accompagnent.



### LES CHIFFRES

21

Animations

291

Participants

### OBJECTIFS À VENIR

- Développer de véritables outils et dispositifs de prévention directement mobilisables par les institutions

# 25

« Solidarité à changé ma vie, sans ce projet je ne sais pas où j'en serai ... »

## SOLIDARITÉ

### EN BREF...

Le projet Solidarité prend la forme d'une année citoyenne destinée aux jeunes, organisée d'octobre à juin.

Il offre un cadre structuré où les jeunes peuvent s'engager, expérimenter différentes formes de citoyenneté et développer des compétences personnelles et collectives à travers des actions concrètes.

L'année 2025 marque une étape importante puisqu'il s'agit de la première mise en œuvre du dispositif Solidarité sur le territoire de Gembloux. Ce lancement représente une opportunité de renforcer la prévention du décrochage social en proposant aux jeunes un espace d'engagement, de participation et de valorisation.

Il est important de préciser que ce projet fonctionne actuellement uniquement grâce à des financements issus d'appels à projets, à savoir un CPE (emploi).

Cette situation traduit une certaine fragilité du dispositif, tout en montrant la capacité de l'AMO à mobiliser des ressources pour développer de nouvelles initiatives au service des jeunes.

### LES CHIFFRES

10

Jeunes inscrits

34

Journées d'activité

4,82

Moyenne de jeunes présents

### OBJECTIFS À VENIR

- Augmenter notre taux de fréquentation et surtout avoir les agréments pour un financement durable



« Ce voyage et la découverte des autres ici et ailleurs m'a permis de découvrir qui je suis »

## INTERCULTURALITÉ

### EN BREF...

Grâce à un appel à projets obtenu par l'AMO, nous avons pu initier et développer un projet autour de l'interculturalité au sein du service. Cette opportunité a permis d'ouvrir un nouvel espace de travail avec les jeunes, autour de la rencontre, de la découverte et de l'ouverture à d'autres réalités culturelles.

À travers des activités spécifiques, des temps d'échange et des expériences collectives, les jeunes sont amenés à découvrir d'autres cultures, à questionner leurs représentations et à rencontrer des parcours parfois très différents du leur. Ce projet a rapidement suscité un réel intérêt auprès de notre public et s'est révélé être une véritable richesse dans notre accompagnement. Il a permis de mobiliser des jeunes autour d'une dynamique positive, porteuse de sens, tout en créant des espaces de dialogue, de curiosité et de réflexion.

L'ambition, à terme, est de faire évoluer cette dynamique vers la constitution d'un groupe plus stable, avec la perspective de vivre une expérience interculturelle immersive, à travers un séjour ou un projet de mobilité, afin de prolonger cette ouverture et ces apprentissages

### LES CHIFFRES

10

Activités

115

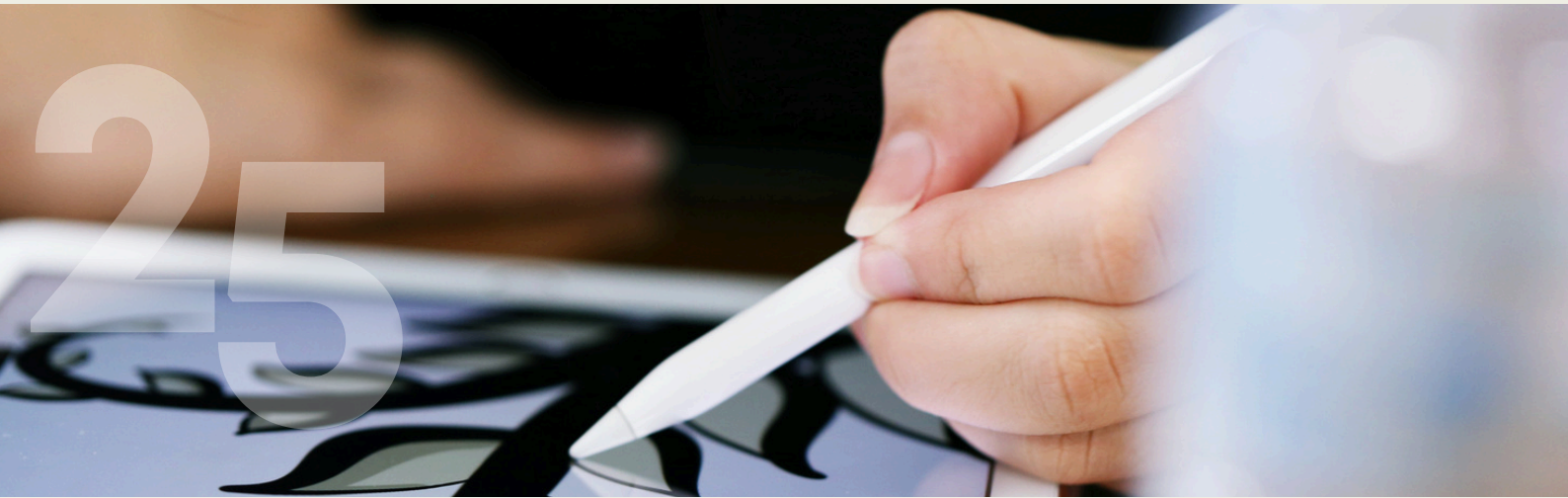
Participations de jeunes

8

Jeunes inscrits pour le séjour

### OBJECTIFS À VENIR

- Réussir à motiver un grand nombre de jeunes et rendre ce projet viable sur le long terme avec un départ par an.



*« Ça m'a permis de mieux comprendre certaines choses sur moi, sur les autres et sur ce que je vis au quotidien. On en est sorti avec de vraies discussions. »*

## SCAN-ÂGE

### EN BREF...

Depuis 2024, le projet scan-âge a été lancé, nous avons d'abord fait de la récolte de données et d'informations, pour mettre le projet en place. Cette année 2025 a été rythmée par différents stages d'observation et de pré-mise en place d'aménagements sur les espaces urbains avec notre partenaire l'Atelier Sorcier.

### LES CHIFFRES

4

activités

30

jeunes touchés

### OBJECTIFS À VENIR

- Permettre à un maximum de jeunes d'avoir accès à notre projet et de pouvoir s'y mobiliser davantage.



« J'ai pu poser des questions que je n'osais pas aborder ailleurs. C'était simple, sans jugement, et ça m'a vraiment rassuré. »

## POINT RELAIS SIDA

### EN BREF...

L'AMO fait partie du réseau Point Relais Sida depuis plusieurs années, Cela consiste en des réunions une fois par mois pour rester informé des nouveautés

L'idée est de pouvoir répondre et informer les jeunes, nos familles dans leurs questionnements.

Nous donnons également des préservatifs externes et internes, des carrés de latex, de la documentation et flyers à destination de notre public.

En 2025, nous avons participé à deux formations sur l'EVRAS et LGBTQIA+, une formation sur le relationnel via les réseaux sociaux donnée par Action Média Jeune.

Chaque année, pour la journée mondiale de lutte contre le Sida (1er décembre), nous lançons davantage d'actions de sensibilisation et d'actions sur nos différents territoires.

### LES CHIFFRES

99

jeunes passés pour des moyens de contraception

81

Garçons

18

Filles

16 ans

âge moyen

### OBJECTIFS À VENIR

- Continuer de se former pour informer les jeunes et répondre aux questions des jeunes



« Au début, je pensais qu'on allait juste nous dire ce qu'il fallait ou ne fallait pas faire. En fait, ça m'a surtout permis de réfléchir à mes choix sans me sentir jugé. »

## BE-ALCOOL

### EN BREF...

La prévention est au cœur de notre travail, depuis plusieurs années nous avons développé un projet de prévention en milieu festif. Nous continuons chaque année de former des jeunes mais également de nous former à la réduction des risques en milieu festif.

Cette année 2024-2025 a été chargée de nouveautés, nous avons créé de nouveaux outils, de nouvelles bannières mais également de nouveaux visuels et goodies.

En 2025 nous avons participé à différents événements et formations.

Nous avons été présents au 6h brouettes organisé par la Faculté d'agronomie de Gembloux, aux jeux intervillages durant deux jours et en collaboration avec la Maison des jeunes de La Bruyère, aux Wally's gat Rock organisée par la ville de Gembloux, à la soirée Amnesia organisée par les guides horizons de Gembloux.

Durant ces événements, nous avons pu communiquer et échanger de manière préventive sur les consommations et assuétudes.

## LES CHIFFRES

4

activités

190

jeunes touchés

## OBJECTIFS À VENIR

- Pour 2025-2026, nous continuerons à former des jeunes et participer aux différents événements sur Gembloux. Nous souhaitons pouvoir toucher les jeunes de la faculté d'agronomie.

25

« En quelques jours, j'ai créé plus de liens qu'en plusieurs mois. Ça m'a permis d'être moi-même, de parler et de reprendre confiance. »

## STAGES ET CAMPS

### EN BREF...

Les stages et camps ont été replacés au cœur du dispositif de l'AMO, tant nous sommes convaincus qu'ils constituent un levier essentiel dans la création du lien avec les jeunes. Ces temps "hors du cadre" permettent une rencontre différente, plus authentique, où la relation éducative peut se construire dans la durée, loin des échanges plus ponctuels du quotidien.

Ces moments immersifs offrent également un espace privilégié pour mieux comprendre certaines réalités vécues par les jeunes, travailler des problématiques plus en profondeur, renforcer la confiance et faire émerger des ressources parfois peu visibles dans un cadre classique.

Nous croyons sincèrement qu'une semaine de camp ou de stage vécue intensément avec un jeune peut parfois avoir autant d'impact qu'une année de suivi ponctuel, tant la qualité du lien, la proximité et le vécu partagé permettent d'ouvrir d'autres portes dans l'accompagnement.

## LES CHIFFRES

# 10

stages et camps

# 106

Jeunes ont participé

## OBJECTIFS À VENIR

- Renforcer le lien avec les jeunes à travers des expériences immersives favorisant la confiance, la mobilisation et l'accompagnement durable.



« Je suis venu pour une activité, puis j'ai eu envie de revenir. Ça m'a permis de rencontrer de nouvelles personnes et de sortir un peu de mon quotidien. »

## SAM'DÉCOUVERTE

### EN BREF...

Le projet Sam Découverte s'inscrit dans notre volonté de proposer des espaces de rencontre réguliers et porteurs de sens pour les jeunes. Le principe est simple : une activité par mois, construite autour d'un thème spécifique, pensé avec les jeunes et en fonction de leurs envies, centres d'intérêt ou questionnements.

Ce projet permet de créer une dynamique de groupe positive, de favoriser l'expression, la découverte et l'ouverture à de nouvelles expériences, tout en maintenant un lien régulier avec les jeunes tout au long de l'année.

Au-delà de l'activité elle-même, Sam Découverte est un véritable outil d'accroche et de fidélisation, qui permet de créer une relation de confiance dans un cadre plus informel et de faire émerger, parfois naturellement, d'autres besoins ou demandes d'accompagnement.

### LES CHIFFRES

# 5

activités

# 42

jeunes participants

### OBJECTIFS À VENIR

- Sensibiliser d'avantage les jeunes au sein de nos bénéficiaires et définir d'avantage de thèmes cohérents.

25

« Au début, je ne savais pas trop quoi dire, mais petit à petit j'ai trouvé un endroit où je pouvais parler librement et me sentir vraiment écouté. »

## SUIVI INDIVIDUEL

### EN BREF...

Les suivis individuels constituent un axe central de l'accompagnement proposé par l'AMO. Ils offrent aux jeunes, mais aussi à leurs familles ou proches, la possibilité de rencontrer un membre de l'équipe psychosociale autour d'une difficulté, d'un questionnement ou d'un besoin spécifique.

Ces accompagnements se construisent en fonction du rythme et des besoins de chacun, avec une fréquence adaptée à la situation. Il s'agit d'un service gratuit, confidentiel et sans mandat, où l'adhésion reste volontaire : le jeune ou sa famille peuvent mettre fin au suivi à tout moment.

Ce cadre souple permet de proposer un accompagnement accessible, basé sur la confiance, le respect du rythme de chacun et la construction d'un lien permettant, lorsque cela est nécessaire, d'aller plus loin dans le soutien apporté.

### LES CHIFFRES

# 1276

actions individuelles

# 314

suivis individuels

### OBJECTIFS À VENIR

- Rendre davantage ce service connu et pouvoir faire plus de liens avec nos activités collectives

25



« En venant ici, j'ai compris que demander de l'aide comme parent, ce n'est pas un échec. Ça m'a permis de prendre du recul et de retrouver un peu de souffle. »

## SOUTIEN À LA PARENTALITÉ

### EN BREF...

Le soutien à la parentalité fait également partie intégrante des missions de l'AMO. Nous accompagnons aussi bien de jeunes parents confrontés aux réalités parfois complexes de la parentalité, que des parents rencontrant des difficultés dans la relation avec leur enfant ou adolescent. Ces espaces permettent de déposer des questionnements, de prendre du recul sur certaines situations du quotidien, de réfléchir ensemble à des pistes concrètes et de restaurer, lorsque cela est nécessaire, le dialogue au sein de la famille.

Comme pour nos autres accompagnements, ce soutien se veut gratuit, confidentiel et sans mandat, dans un cadre accessible et non jugeant, où chacun peut venir chercher de l'aide à son rythme et selon ses besoins.

### LES CHIFFRES

114

bénéficiaires de type parents

274

actions individuelles avec des parents

### OBJECTIFS À VENIR

- Renforcer davantage l'accessibilité du soutien à la parentalité et développer des espaces d'échange adaptés aux réalités vécues par les parents et jeunes parents.



25

« Avant, l'idée de vivre seul me faisait peur. Avec l'accompagnement, j'ai commencé à croire que c'était possible étape par étape. »

## AUTONOMIE

### EN BREF...

Le travail autour de l'autonomie constitue aujourd'hui un axe de réflexion au sein de l'AMO. Pour pouvoir le développer de manière plus structurée, des moyens humains et financiers complémentaires seraient nécessaires.

Cette question reste pourtant très présente dans les réalités rencontrées par notre public : démarches administratives, accès aux droits, insertion, gestion du quotidien ou encore accès au logement.

Dans cette dynamique, nous portons également une attention particulière à des dispositifs comme SALTO, qui permettent d'accompagner certains jeunes vers une mise en autonomie concrète, notamment à travers un projet de logement avec accompagnement éducatif.

Au vu des besoins identifiés, cet axe représente une perspective importante de développement pour les années à venir.

### LES CHIFFRES

1

jeune suivi en logement

142

actions individuelles sur le thème de l'autonomie

### OBJECTIFS À VENIR

- Augmenter notre offre d'accompagnement vers le logement autonome serait une avancée majeure afin de mieux répondre aux besoins croissants des jeunes en recherche de stabilité et d'autonomie.

# 25



"C'est en se projetant encore et encore qu'on finit par créer ce qu'on imagine."

## CHALLENGE IMAGIN'AMO

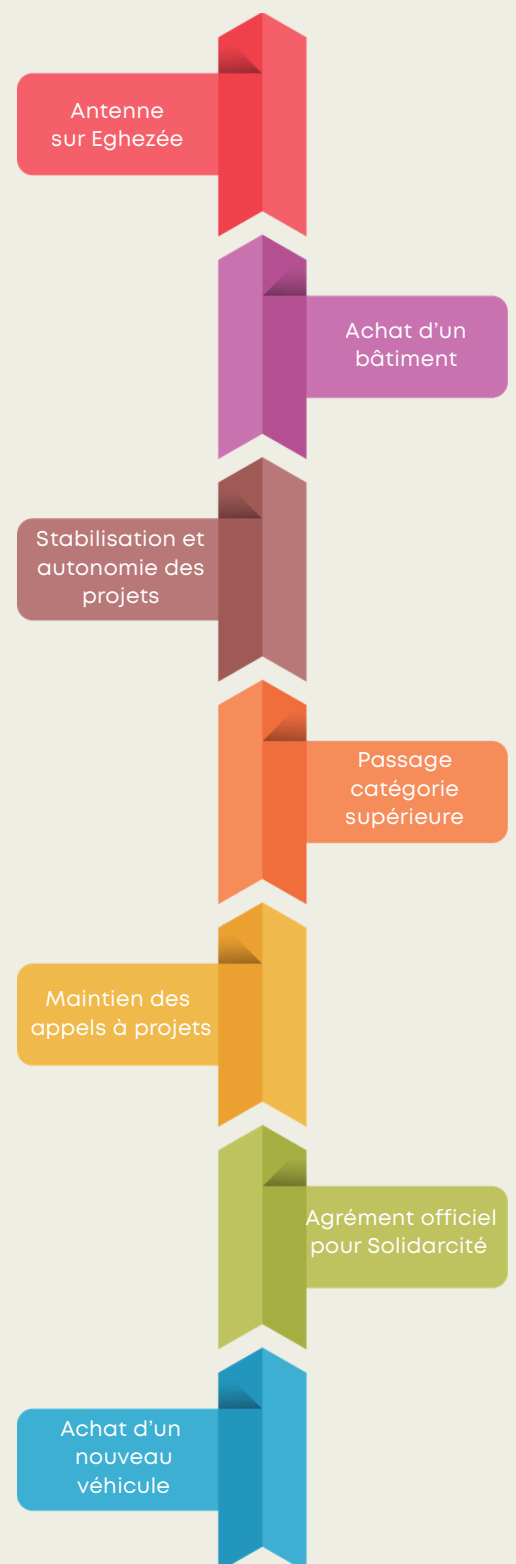
### EN BREF...

L'AMO porte plusieurs perspectives de développement pensées dans une logique de consolidation et de pérennité du service. L'objectif est de maintenir la dynamique actuelle tout en renforçant progressivement les bases structurelles qui permettent à nos actions de s'inscrire durablement dans le temps.

À court terme, cela passe par des besoins concrets comme l'acquisition d'un nouveau véhicule et le maintien des appels à projets, essentiels au soutien du travail de terrain. À moyen terme, la volonté est de stabiliser davantage les projets existants, renforcer leur autonomie, obtenir un agrément officiel pour Solidarité et viser un passage en catégorie supérieure afin de consolider notre reconnaissance institutionnelle.

À plus long terme, l'ambition est d'ancrer durablement l'AMO sur son territoire, notamment à travers l'acquisition d'un bâtiment propre, permettant d'asseoir la structure, renforcer son autonomie et offrir un cadre plus adapté à nos réalités de travail. Une réflexion est également menée autour du développement d'une antenne sur Eghezée, convaincus qu'une présence régulière, identifiable et de proximité facilite l'accès des jeunes à l'aide individuelle et favorise leur appropriation du service.

Chaque étape s'inscrit dans une vision cohérente : faire grandir l'AMO de manière réaliste, structurée et durable, au plus près des besoins des jeunes et des familles.



# L'ÉQUIPE 25



## DENISE

### Secrétariat

Adjointe administrative à la direction

Jours de formation en 2025 :  
**1 jour** : prendre soin de l'autre



## ANAÏS

### Équipe psycho-sociale

Animation dans les écoles, Mains vertes, Accompagnement individuel, Soutien à la parentalité, AR-Games, Stages et camps, Travail de rue sur Gembloux, Soutien scolaire et Infor-jeunes.

Jours de formation en 2025 :  
**1 jour** : prendre soin de l'autre (accompagnement)



## LÉANE

### Équipe psycho-sociale

Animation dans les écoles, Be-Alcool, Accompagnement individuel, Soutien à la parentalité, Scan-Age, Stages et camps, Salto, Resto du coeur, Interculturelle (bénin), AR-Games, Point relais Sida et Travail de rue sur Gembloux

Jours de formation en 2025 :  
**5 jours** sur la Systémique  
**4 jours** sur l'interculturalité et gestion de groupe à l'étranger



## CASSANDRA

### Équipe psycho-sociale

Jun 25 - Décembre 25

Animation dans les écoles, Accompagnement individuel, Soutien à la parentalité, Stages et camps, AR-Games, Travail de rue sur Eghezée  
**Fin de contrat : Décembre 25**

Jours de formation en 2025 :  
**3 jours** formation de base AAJ



## PIERRE

### Direction

Jours de formation en 2025 :  
**17 jours** formation de base AAJ fonction cadre  
**1 jour** comptabilité  
**1 jour** dynamique d'équipe et profils

## CYRIL

### Équipe psycho-sociale

Solidarité, Scan-Age, Be-Alcool, Imagin'Toi, Site Panik, Interpel'AMO, Accompagnement individuel, Soutien à la parentalité, Travail de rue sur Eghezée, Stages et Camps

Jours de formation en 2025 :  
**2 jours** : Joute verbale  
**3 jours** : Formation de Base AAJ



## ROBIN

### Équipe psycho-sociale

Solidarité et Travail de rue sur Eghezée

Jours de formation en 2025 :  
**2 jours** : Formation Solidarité accompagnement



## MARIE

### Équipe psycho-sociale

Animation dans les écoles, Soutien scolaire, Accompagnement individuel, Salto Soutien à la parentalité, AR-Games, Travail de rue sur Sombreffe, Sam'découverte, Interculturelle (Bénin), Stages et camps

Jours de formation en 2025 :  
**5 jours** sur la Systémique  
**4 jours** sur l'interculturalité et gestion de groupe à l'étranger  
**3 jours** formation de base AAJ  
**1 jour** : Infor jeune



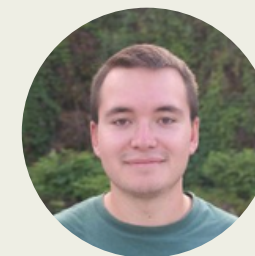
## WILLIAM

### Équipe psycho-sociale

Décembre 24 - Juin 25

Animation dans les écoles, Soutien scolaire, Accompagnement individuel, AR-Games, Travail de rue sur Sombreffe, Stages et camps, Ciné'moi

Jours de formation en 2025 :  
**3 jours** formation de base AAJ



**STAGIAIRES : 2 STAGIAIRES  
POUR UN TOTAL : 200 HEURES**

# NOTRE IMPLICATION



## Gembloux

---

Participation au concertation du PCS : Santé / numérique / Logement / ISP - Comité interculturel - CCA - Commission d'accompagnement PCS - Eté Solidaire - Copil Caravane - AG Ateleir Sorcier - AG Atrium - AG régie de quartier - Comité quartier tout vent et AG - Jiv's prévention - Comité d'accompagnement athénée.



## Sombreffe

---

CCA - ATL concertation



## Province de Namur

---

AG / CA Sypa - Conseil de prévention - Copil : CPMS/ Travail de rue / ISP / Aide à la jeunesse / Salto / Digital - CCIS - GT : déontologie AAJ



## Wallonie

---

Réseau Solidarctié CA /AG - GT AAJ projet interculturel et séjour internationaux - Fédération Unessa

# NOS PARTENAIRES ET SOUTIENS FINANCIER EN 2025



# REMERCIEMENTS

Imagin'AMO tient avant tout à adresser un immense merci à toutes celles et ceux qui rendent possible, chaque jour, le travail présenté dans ce rapport d'activité.

Ce rapport n'aurait jamais pu être aussi riche, aussi vivant et aussi complet sans **l'engagement quotidien de l'équipe** auprès des jeunes et des familles.

Derrière chaque page, chaque action, chaque projet, il y a des présences sur le terrain, des accompagnements, des questionnements, de l'écoute, de la créativité et une volonté constante d'agir au plus juste. Merci pour toute **l'énergie déployée** cette année, mais aussi pour l'agilité dont l'équipe a fait preuve face aux nombreux changements, nouveaux défis et ajustements qu'a connus Imagin'AMO en 2025.

Votre capacité d'adaptation, votre implication et votre solidarité font la **force de notre institution**.

Un merci particulier à l'équipe communication pour son travail sur la mise en page et la réalisation de ce rapport d'activité, qui a permis de mettre en forme et de **valoriser l'ensemble des actions menées cette année par l'équipe**.

Imagin'AMO souhaite également remercier sincèrement **son Conseil d'administration ainsi que son Assemblée générale**, qui ont toujours répondu présents, soutenu les réflexions et accompagné les orientations avec confiance et engagement. Leur regard, leur disponibilité et leur soutien sont précieux, tant dans les moments de questionnement que dans les prises de décision.

Merci aussi à **l'ensemble de nos partenaires**, proches ou plus éloignés, sans qui une grande partie de nos projets ne pourrait tout simplement pas exister. Merci pour votre accueil, votre confiance, votre collaboration et votre soutien au quotidien. C'est grâce à ces **alliances** que nous pouvons construire des réponses cohérentes, utiles et adaptées aux réalités de notre territoire.

Et surtout, un **immense merci à nos bénéficiaires** : les jeunes, les enfants et les familles qui nous accordent leur confiance et nous permettent de les accompagner sur une partie de leur chemin de vie. Cette **confiance** est précieuse et donne tout son sens à notre engagement quotidien.

Merci également à **l'ancienne direction et aux anciens membres de l'équipe**, aujourd'hui engagés ailleurs, pour le travail mené durant de nombreuses années. Leur investissement a permis d'ancrer durablement Imagin'AMO sur le territoire et de construire des bases solides pour la suite. Nous leur souhaitons une belle continuation.

Ce rapport d'activité témoigne d'une conviction forte : lorsque toutes ces énergies se rencontrent, elles permettent de faire vivre une **AMO dynamique**, humaine, engagée et profondément ancrée dans son territoire, capable d'évoluer tout en restant à l'écoute des besoins des jeunes et des familles.

**Merci d'avoir pris le temps de nous lire. Et si vous souhaitez soutenir Imagin'AMO et contribuer, vous aussi, à faire vivre ces actions, n'hésitez pas à nous soutenir par un don.**

